

Koncepcia záchrany Tatier

Lesoochrannárske zoskupenie VLK

Kalamita spôsobená 19. novembra 2004 je podľa VLKa prirodzený jav, ktorý postihuje smrekové monokultúrne lesy oslabené rôznymi vplyvmi, či už lesohospodárskou činnosťou, imisiami a zmenami klímy. Pre tatranské lesy to platí dvojnásobne. Po rôznych kalamitách v minulosti – spôsobených vetrom alebo lykožrútom – vysadili ľudia v tatranskej oblasti, v období prechodného ochladenia, severské stromy – smrek.

Tieto umelo obnovované lesy nemohli vydržať nápor víchrice z konca novembra 2004, aj keď podľa analýz SHMÚ Bratislava je pravdepodobnosť takéhoto javu priemerne tridsaťročná.

Najvyššia rýchlosť vetra na našom území bola nameraná na Skalnatom Plese 29.11.1965 – 283 km/h, pričom 19. 11. 2004 bola na tejto stanici nameraná rýchlosť vetra „len“ 194 km/h.

Rozsah kalamity podľa stupňov ochrany a ochranných obvodov SL TANAP je takýto:

Ochranný obvod	III.stupeň	IV.stupeň	V. stupeň
D. Smokovec	704 489	27 861	66 374
K.Žľaby	101 382	181 618	125 327
Podbanské:	19 668	13 250	49 440
Štrbské Pleso	58 101	41 240	39 939
T.Lomnica	234 156	60 943	201 298
V. Hágy	400 907	64 510	64 592
Celkový súčet	1 518 703	389 422	546 969

Vláda SR na svojom zasadnutí dňa 1. decembra 2004 zriadila **Výbor pre obnovu a rozvoj Vysokých Tatier** ako koordinačný, iniciatívny a poradný orgán vlády SR pre obnovu a rozvoj Vysokých Tatier.

Pod vedením predsedu vlády SR sa jeho členmi stali podpredseda vlády a minister financií SR, podpredseda vlády a minister hospodárstva SR, minister životného prostredia SR, minister pôdohospodárstva SR, minister zahraničných vecí SR, minister vnútra SR, minister práce, sociálnych vecí a rodiny SR, primátor Vysokých Tatier a prednosta Obvodného úradu v Poprade. Jeho členmi sú ďalej zástupcovia opozičných strán HZDS ĽS a Smer.

Na prvom zasadnutí výboru dňa 13.12.2004 v Novom Smokovci sa členovia oboznámili s postupom prác na odstraňovaní kalamity a prerokoval návrh cestovnej mapy projektu obnovy a rozvoja Vysokých Tatier, ktorá obsahuje:

- koordináciu likvidácie následkov kalamity,
- analýzu legislatívy podporujúcej obnovu a rozvoj Vysokých Tatier,
- vypracovanie štúdie trvalo udržateľného rozvoja Vysokých Tatier založeného na troch pilieroch – ekologickom, ekonomickom a sociálnom,
- memorandum o porozumení medzi vládou SR a vlastníckmi pôdy TANAPu a obcami TANAPu,
- schválenie územného plánu TANAPu a mesta Vysoké Tatry,
- program hospodárskeho a sociálneho rozvoja Vysokých Tatier,
- regionálne sektorové plány rozvoja,
- zabezpečovanie zdrojov.

Na rokovanie boli prizvaní primátor mesta Vysoké Tatry, predseda OÚ Poprad, prezident Zväzu spracovateľov dreva SR, riaditeľ ŠL TANAP, riaditeľ Správy TANAP-u, predseda Únie regionálnych združení vlastníkov neštátnych lesov SR, predseda MVO Ľudia a voda, predseda VÚC Prešov a predseda KÚ Prešov.

Toto svoje rozhodnutie pretavil Vládny výbor prostredníctvom skupiny lesníkov z ministerstva pôdohospodárstva, Lesníckeho výskumného ústavu a Ústavu ekológie lesa do troch materiálov, ktorých zásadný obsah bol vytvorený už v decembri 2004 – *Projekt spracovania kalamity, Projekt revitalizácie lesných ekosystémov na území Vysokých Tatier a Konceptia ochrany lesa na území TANAP-u*. Realizácia prvého z týchto projektov vylučuje splnenie harmonogramov druhého a tretieho projektu.

Mimovládne organizácie reagovali na situáciu v Tatrách výzvou *Nové Tatry*, v ktorej požadujú **zákaz použitia pesticídov na území TANAPu, okamžité prijatie zonácie národného parku a ponechanie mŕtvych stromov v kalamitnej oblasti**. Na vznik Vládneho výboru, ktorý svojim zložením ignoroval odbornú a občiansku komunitu, reagovali umelci podporou textu *Nové Tatry* a vlastnou výzvou *Nad Tatrou sa blýska*. Spoločne tieto skupiny založili *Mimovládny výbor* zložený zo zástupcov umelcov, mimovládnych organizácií a odborníkov. Tento výbor predložil vláde požiadavky občanov Slovenska na riešenie situácie v Tatrách.

Dňa 20. decembra 2004 podal VLK oznámenie na SIŽP Košice pre podozrenie porušenia zákona o ochrane prírody a krajiny. ŠL TANAP totiž začali ťažiť v národných prírodných rezerváciách s výhovorkou, že ide o ťažby zachraňujúce ľudské životy. VLK zároveň o týchto skutočnostiach informoval políciu. 28. decembra podal VLK druhé oznámenie na SIŽP Košice pre podozrenie porušenia zákona o ochrane prírody a krajiny v ďalších rezerváciách. V januári nasledoval ďalší podnet na dva porasty. Podnety nie sú do dnešného dňa uzavreté.

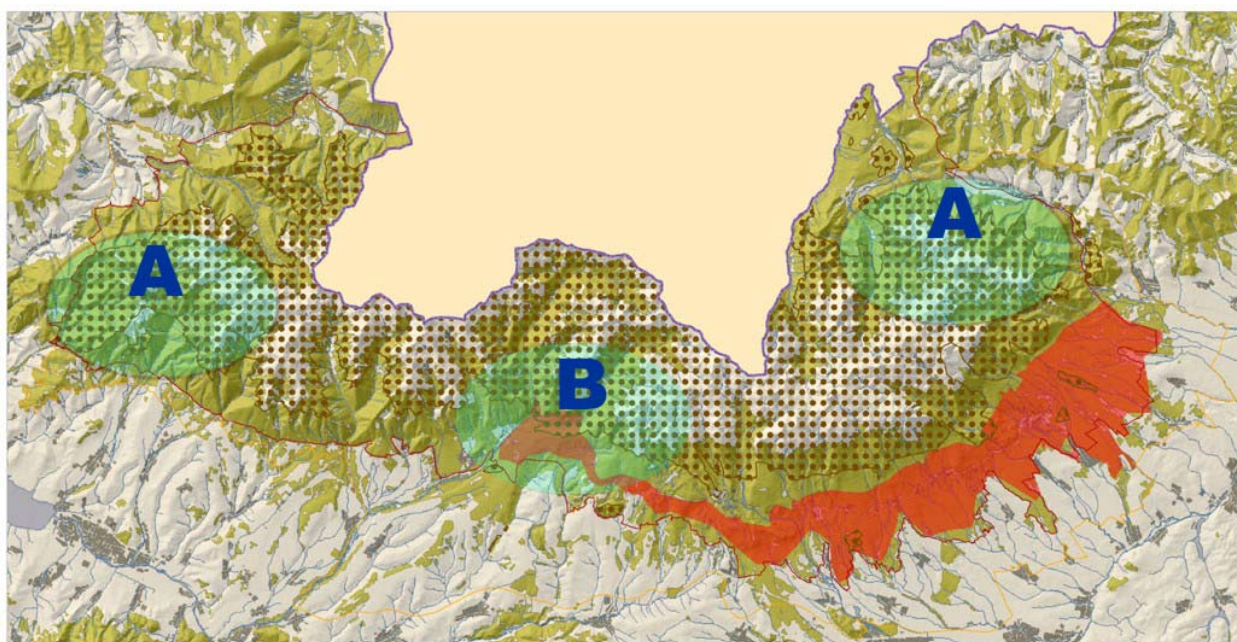
Situácia podľa LZ VLK

Pri vzrušenej celospoločenskej debata o účastnosti a budúcnosti postihnutého územia sa zabúda na niekoľko dôležitých faktov:

- **Lesy, o ktorých sa hovorí, sú lesmi na území národného parku TANAP**
*Aj Vládny výbor, aj veľká časť verejnosti pri hodnotení vzniknutej situácie a návrhoch riešení vychádza z toho, ako keby zasiahnuté lesy boli lesmi hospodárskymi! Problémom je, že na Slovensku neexistuje žiadne chránené územie (mimo súkromných rezervácií LZ VLK) kde by bolo umožnené slobodne fungovať prirodzeným procesom. VLK je účastníkom všetkých správnych konaní pri povoľovaní výnimiek v piatom stupni ochrany, ročne je týchto výnimiek viac ako 3000, väčšina z nich významne narušuje prirodzené procesy v rezerváciách! Z rôznych dôvodov, ktoré nie je možné na tomto mieste rozoberať, je zrejme, že **biotopy vybudované prirodzenými procesmi sú niekoľkonásobne stabilnejšie ako umelé** (veľkosť informačnej hodnoty = evolučné algoritmy, v ekosystéme, prevyšuje o dvadsať rádov túto hodnotu v umelom ekosystéme a ľudskom prostredí). Chránené územia by nám mali teda slúžiť nielen ako ukážky fungovania prírody, ale predovšetkým ako stabilizačná kostra krajiny! To by mal byť hlavný aspekt, na ktorý by sme mali pri rozmyšľaní o revitalizácii Tatier, myslieť.*
- **Kalamita nie je katastrofa. V lesoch sú kalamity rôzneho typu a rozsahu prirodzeným javom.**
Rôzne argumenty propagujúce na území národného parku ťažbu alebo likvidáciu kalamity (aj keď plošne diferencovanú) a výsadbu pôvodných drevín, sú veľmi diskutabilné. Ekosystém je totiž dynamický systém značnej zložitosti a premenlivosti v čase. Pôvodnosť dreviny je spojená s istým obdobím v minulosti. Ak hovoríme pôvodná, musíme dodať – zo sedemnásteho, desiateho alebo iného storočia. Rovnako ako stanovištne vhodná drevina je veľmi diskutabilný pojem, pretože vlastnosti samotného stanovišťa a jeho okolia sa v čase pomerne dramaticky menia (teplota, vlhkosť, slnečný svit, biotické spoločenstvo atď).

V decembri 2004 Nadácia Ekopolis zadala agentúre TNS SK prieskum verejnej mienky s názvom „Názory obyvateľstva na priebeh obnovy Vysokých Tatier“. Zber údajov prebiehal 3.12. do 20.12. 2003 a zhrnutie výsledkov vyzerá takto:

- Prevažná väčšina obyvateľstva (78,4%) si myslí, že rozhodujúce slovo pri obnove Vysokých Tatier má mať širšia komisia zložená z predstaviteľov vlády, zástupcov akademickej obce, obyvateľov Tatier a ekologických združení.
- Takmer tri štvrtiny respondentov (73,4%) nesúhlasí s tým, aby dochádzalo k zmenšovaniu hraníc chránených území vo Vysokých Tatrách.
- Takmer všetci respondenti si myslia že ľudia by mali zasahovať do obnovy Vysokých Tatier. Najčastejšie sa respondenti prikláňali k názoru, že ľudia by mali pomôcť obnoviť väčšiu časť tatranskej prírody a menšia časť by sa mala obnoviť sama.
- Nadpolovičná väčšina respondentov (56,3%) neschvaľuje použitie chemických postrekov proti lykožrútom, ktoré by mohli poškodiť aj iné organizmy.



Územie Tatier z hľadiska riešenia problému tejto ale aj budúcich kalamít VLK delí na niekoľko území s rôznym strategickým významom. Červená plocha na obrázku je plocha postihnutá kalamitou 19. novembra 2004. Bodkovaná plocha je oblasť navrhovanej zóny A TANAPu. Hranice samotného TANAPu su vyznačené hnedou linkou. V TANAPe máme dve záumové oblasti.

- Na východnom a západnom okraji Tatier (Belanské Tatry a Západné Tatry) **oblasť A**. Sú to oblasti s relatívne zachovalými lesmi a pomerne málo postihnuté poslednou kalamitou. Môžu slúžiť ako potencionálny zdroj prirodzených rastlín a živočíchov pre kalamitnú oblasť.
- Na styku západných a centrálnych Tatier je kľúčová **oblasť B**. V nej leží relatívne značná časť kalamity, ale Tichá a Kôprová dolina v nej predstavujú veľmi veľké zachovalé komplexy lesov (viac ako 10 000 ha), kde doteraz chýba turistická infraštruktúra a nie sú tam žiadne konflikty s plánovanou výstavbou. Zároveň je to prechodová oblasť medzi relatívne nedotknutými Západnými Tatrami a Vysokými Tatrami plnými hotelov, vlekov a lanoviek.

Kľúčový cieľ

Na základe predošlej analýzy, na základe monitoringu činnosti Vládneho výboru pre obnovu Tatier, miestnych podnikateľov a kľúčových osobností je zrejmé, že v oblasti Vysokých Tatier bude musieť dôjsť k ústupkom v prospech cestovného ruchu.

Reálne ciele, ktoré si môžeme klásť sú:

- Udržanie oblastí A v terajšom stave.
- Udržanie oblasti B (a celej Tichej a Kôprovej doliny) na mieste uvažovanej zonácie A bez zásahu aj v prípade rozmnoženia lykožrúta.
- Prijatie zonácie podľa návrhu správy TANAP z roku 2004
- Nepoužitie pesticídov na území TANAPu

Čo robiť

Podľa prieskumu verejnej mienky sa ukazuje naše najslabšie miesto pri argumentácii ŠL TANAP lykožrútom a ponechávaním mŕtveho dreva. Preto je potrebné všetky mediálne aktivity maximálne smerovať k vysvetľovaniu prirodzených procesov, úlohy mŕtveho dreva v lese a funkcii lykožrúta v smrekových porastoch. Novinkou v argumentácii ŠL TANAP je používanie argumentov s požiarmi, povodňami a bezpečnosťou práce. Naše najsilnejšie miesto je vypracovaná zonácia, ktorú je možné okamžite prijať a odstrániť väčšinu administratívnych problémov ŠL TANAP spolu so zaistením ochrany kľúčových oblastí Tatier. Mediálne aktivity musia byť podporované akciami v teréne – vid' nižšie.

• Vedecká podpora

Prezentácie a osobné stretnutia s vedcami na PF UK Bratislava, LVU Zvolen, LF TU Zvolen, UEL Zvolen, UK Praha s cieľom, aby deklarovali písomne podporu bezzásahovosti Tichej a Kôprovej a ďalších vytipovaných oblastí a žiadali okamžité prijatie zonácie.

(Erik Baláž, Juro Lukáč, Paľo Richtárik, Dobšovič)

• Informovanie kľúčových ľudí

marec – návšteva riaditeľa Národného parku Bavorský les – Sienera, prednáška v Prešove (10. 3. 2005), prednáška v Tatranskej Štrbe (11. 3. 2005, *Kalamity v národných parkoch*) (*Fond Tatry, WWF, MVNT, VLK, Správa TANAP*)

apríl – exkurzia do Národného parku Bielowieza (*Vysoký – WWF*)

máj – exkurzia do Národného parku Bavorský les (*Vysoký – WWF*)

jún (20.-23.) – seminár Tatry a kalamity v národných parkoch, exkurzia do Tatranskeho Parku Narodowego (*VLK, Správa TANAP*)

(Juro Lukáč, Vysoký, Maňo Huba)

leták – odborne zameraný leták o funkcii kalamít v lesoch, o funkcii lykožrútov a mŕtveho dreva v lesných porastoch (cca 16 strán, cieľová skupina – odborní pracovníci vysokých škôl a výskumných pracovísk), apríl 2005

(Erik Baláž, Juro Lukáč)

kniha - Mŕtve drevo, preklad z poľštiny, december 2005

(Marek Dulák)

• Informovanie verejnosti

Nech žije mŕtve drevo – leták (cca 4 strany), brožúrka (cca 32 strán), marec 2005

(Erik Baláž, Marek Dulák, Juro Lukáč)

Povodne a požiare v národných parkoch – leták (cca 4 strany), apríl 2005

(Erik Baláž, Paľo Richtárik)

Články v tlačových médiách – tu bude občas od marca potrebné aktívne vzbudzovať pozornosť, pretože atraktivnosť témy bude postupne upadať. Dôležitou časťou propagácie sú kvalitné mapové podklady a ortofoto z leteckých snímkov.
(*Rasťo Mičaník, Juro Lukáč*)

- **Zahraničie**

Listy orgánom Európskej únie o situácii v ochrane prírody v národných parkoch (zvlášť v TANAPe), podporné stanoviská predovšetkým európskych MVO, komisia IUCN

- **Akcie v teréne**

Výkup alebo prenájom územia

Na dosiahnutie cieľa definovaného vyššie je potrebné zakúpiť alebo prenajať územia v oblasti B. Je nutné potencionálnych predajcov aktívne vyhľadávať – osobne alebo inzerátom.

Súčasne považujeme za nesmierne dôležité udržať aspoň časť území v oblastiach A ako refúgia – ak je potrebné opäť kúpou alebo prenájomom. Reálna je NPR Suchá dolina kde má VLK v prenájme už 160 ha a majetok mesta Spišská Belá v Belanských Tatrách.

Monitoring terénu

Je predpoklad, že predovšetkým ŠL TANAP sa budú územia kde nedostanú výnimku atakovať, nie z dôvodu zisku z predaja drevnej hmoty, ale kvôli **kontrole územia**. Jedinou obranou je účinný monitoring v teréne a okamžité oznámenia na SIŽP Košice. Rovnako dôležitý je monitoring na územiach s povolenou ťažbou, kde je predpoklad, že ťažobné spoločnosti budú porušovať zákony a zmluvy na ťažbu. Správne konania budú mať význam pre MVO ešte do konca mája – účasť MVO v konaniach pre najprísnejšie rezervácie je nutná, rovnako ako koordinácia tejto činnosti VLKOM.

Blokáda

Krajný spôsob riešenia ochrany kľúčového územia Tichej a Kôprovej doliny.

Navrhované organizačné zabezpečenie

