

NPR Tichá a Kôprová
Štúdia posúdenia vplyvu navrhovanej činnosti
na priaznivý stav predmetu ochrany.

január 2007

Autorský kolektív:

Za ŠOP SR: Ing. E. Mika, Ing. M. Schwarz

Za NLC: Ing. J. Jankovič, CSc., Ing. M. Zúbrik, PhD., Ing. I. Štefančík, CSc.

Na štúdiu ďalej spolupracovali:

Za ŠOP SR: Ing. V. Antal, Ing. S. Celer, Mgr. M. Adamec, RNDr. S. Harvančík, Ing. I. Havranová, RNDr. V. Kacerová, Ing. S. Ondruš, RNDr. J. Radúch, Ing. R. Trnka

Za NLC: Ing. D. Brutovský, CSc., Ing. J. Bučko, Ing. A. Gubka, Ing. P. Kaštier, Ing. Ch. Nikolov, Ing. M. Kamenský, CSc., Ing. R. Raši, PhD., Ing. J. Vakula

Za TÚ Zvolen: Ing. P. Hlaváč, PhD., Ing. Mgr. I. Chromek, PhD., Ing. A. Majlingová

NPR Tichá a Kôprová

Štúdia posúdenia vplyvu navrhovanej činnosti na priaznivý stav predmetu ochrany.

1 Úvod

1.1 Prístup k riešeniu problematiky

Z pracovného rokovania Ministerstva životného prostredia SR a Ministerstva pôdohospodárstva SR o riešení problémov týkajúcich sa kalamity vo Vysokých Tatrách v roku 2004 vyplynula pre Štátnu ochranu prírody Banská Bystrica a Národné lesnícke centrum Zvolen úloha vypracovať do 31. 1. 2007 „Štúdiu posúdenia vplyvu navrhovanej činnosti na priaznivý stav predmetu ochrany“ na území Tichej a Kôprovej doliny, bez ohľadu na vlastnícke vzťahy a stupeň ochrany územia. Predmetná štúdia bude odborným podkladom pre správne konania orgánov ochrany prírody a krajiny. Pritom platí dohoda, že v 5. stupni ochrany prírody sa kalamitné drevo spracovávať nebude. MŽP SR a MP SR akceptujú Zoznam JPRL, v ktorých sa vyskytuje kalamita z roku 2004 podľa stupňov ochrany (text zo zápisu z pracovného rokovania MŽP SR a MP SR).

Požiadavka na posúdenie vplyvu navrhovanej činnosti na lokality NATURY 2000 vyplýva zo znenia § 28 ods. 2 a § 28a

§ 28 ods. 2 znie:

„Činnosť, ktorá môže mať vplyv buď samostatne, alebo v kombinácii s inou činnosťou na navrhované chránené vtáčie územie, na územie európskeho významu, alebo na územie patriace do súvislej európskej sústavy chránených území, pričom nie je nevyhnutná na zabezpečenie starostlivosti o takéto územie podľa dokumentácie ochrany prírody a krajiny, sa považuje za zásah do územia, ktorý môže spôsobiť podstatné zmeny v biologickej rozmanitosti, štruktúre a funkcii ekosystémov, ak tak rozhodol orgán ochrany prírody podľa § 28a. Takáto činnosť je predmetom posudzovania jej vplyvu na životné prostredie podľa osobitného predpisu (zákon EIA Príloha č. 1). Orgán štátnej správy vydá rozhodnutie o povolení takejto činnosti, iba ak taká činnosť na základe posudzovania podľa osobitného predpisu nebude mať negatívny vplyv na priaznivý stav takéhoto územia z hľadiska jeho ochrany.“

Pre potreby praktického posúdenia navrhovaných činností na lokalitách NATURY 2000, vypracovalo MŽP SR usmernenie č. 13040/2006-2/voz vid' Príloha č. 1. V tomto usmernení stanovuje postup a zásady, ktoré je potrebné dodržať v rámci správneho konania o povolení/nepovolení navrhovanej činnosti (resp. podmienení vydania rozhodnutia v danej veci, až po posúdení navrhovanej činnosti podľa zákona EIA v lokalitách NATURY 2000.

Podľa usmernenia je potrebné pri posudzovaní, okrem vlastného textu usmernenia vychádzať aj z dokumentácie Európskej komisie (Príloha č. 1).

Túto dokumentáciu tvoria:

Smernica Rady č. 79/409/EHS z 2. apríla 1979 o ochrane voľne žijúcich vtákov a Smernica Rady č. 92/43/EHS z 21. mája 1992 o ochrane biotopov, voľne žijúcich živočíchov a voľne rastúcich rastlín (ďalej len Smernica o biotopoch). K týmto smerniciam Európska komisia (EK) vydala dve metodické príručky:

- Starostlivosť o územia NATURA 2000 - Starostlivosť o územia NATURA 2000 – ustanovenia článku 6 smernice 92/43/EHS o ochrane biotopov, voľne žijúcich živočíchov a voľne rastúcich rastlín.
- Hodnotenie plánov a projektov významne ovplyvňujúcich lokality NATURA 2000 – metodická príručka k ustanoveniam článku 6 (3) a 6 (4) smernice 92/43/EHS o ochrane biotopov, voľne žijúcich živočíchov a voľne rastúcich rastlín.

Tieto príručky sú oficiálnym výkladom ustanovení Smernice o biotopoch a súčasne stanovujú postup hodnotenia projektov, ktoré by mohli ovplyvniť lokality NATURA 2000. Hoci sa na posudzovanom území prekrývajú európska aj národná sieť chránených území, zastúpené SKÚEV 307 Tatry, CHVÚ 030 Tatry, Tatranským národným parkom a NPR Tichá dolina, resp. NPR Kôprová dolina, celé hodnotenie sa vypracováva na základe požiadaviek NARUR-y 2000, napriek tomu sa

v tejto štúdií snažíme primerane zohľadniť aj atribúty národného parku (pre CHVÚ ako ani pre kategórie národnej siete CHÚ neexistujú rovnocenné metodické príručky pre hodnotenie vplyvu projektov/plánov na ich územia). Podľa uvedených prípadových štúdií v metodickom postupe „Hodnotenie plánov“ (Príloha č. 1) je zrejmé, že postupy z príručky je možné aplikovať aj na hodnotenie CHVÚ.

Samotné posúdenie projektu (jeho obsah vyplýva zo žiadostí užívateľov o spracovanie kalamity vid' Príloha č. 3) sme uskutočnili predpísaným spôsobom uvedeným na 2. strane usmernenia MŽP SR č. 13040/2006-2/voz „Formulár pre zisťovacie konanie Tab. č. 1 a Formulár o nezistení významných účinkov Tab. č. 2“ sú uvedené v prílohe č. 5 v kap. 2.4. pre alternatívu „3“.

Vzhľadom na skutočnosť, že **problematika NPR Tichej a Kôprovej doliny výrazne prekročila hranice svojej reálnej významnosti** a stala sa indikátorom hľadania riešení obdobných situácií aj na ostatnom území Slovenska, rozšírili sme hodnotenie nad rámec povinného hodnotenia a pokúsili sme sa o detailné hodnotenia z hľadiska posúdenia vplyvu na lokality NATURA 2000 podľa postupov NATURY 2000 („Hodnotenie plánov NATURA 2000“ a „Starostlivosť o územia NATURA 2000“) vid' Príloha č. 1.

V prvej etape posudzovania, podľa uvedenej dokumentácie, by sa mala hodnotiť iba základná alternatíva projektu/plánu (vid' Príloha č. 3 resp. alternatíva „3“ kapitoly č. 1.2.) a k hodnoteniu ďalších alternatív pristúpiť, až keď sa ukáže, že táto *môže* mať na lokalitu významný negatívny vplyv. V našom prípade sme už v úvode rozšírili hodnotenie o alternatívy:

„1“ **aktívny manažment - spracovanie celej kalamity a**

„2“ **pasívny manažment - ponechanie celého kalamitného územia na samovývoj** (vid' kap. 1.2. Variantné alternatívy a ich popis). V ďalších krokoch sme sa zamerali na hodnotenie „1“ a „2“, lebo posudzovaný projekt alternatíva „3“ je len miernejším variantom alternatívy „1“. Hodnotenie sme rozšírili o dve alternatívy z dôvodu, že jedna z pridaných alternatív je povinne hodnotený „nulový variant“. Povinnosť hodnotiť aj nulový variant je obsiahnutá jednak v zásadách uplatňovania princípu predbežnej opatrnosti (European Commission (2000a), COM (2000) 1 final, ‘Communication from the Commission on the precautionary principle’, European Commission, Brussels), jednak v metodickej príručke Hodnotenie plánov NATURA 2000 (kap. 3.3.2 tejto príručky). Alternatívy kvôli prehľadnosti hodnotíme paralelne.

1.2 Variantné alternatívy plánu a ich popis

Alternatíva 1

aktívny manažment, spracovanie celej kalamity vrátane neprístupných častí a lokalít s následnou sanáciou vznikajúcich ohnísk podkôrneho hmyzu, alternatíva v sebe obnáša prípadné vybudovanie dočasnej približovacej lesnej cesty.

Tento prístup umožňuje v čase a priestore v prípade nepriaznivého vývoja uskutočňovať „usmerňovací“ manažment za účelom dosiahnutia predmetu ochrany. Vzhľadom na spôsob doterajšej starostlivosti o TANAP tj. úmyselný cieľavedomý manažment zameraný na korigovanie nepriaznivého vývoja práve tento prístup považujeme za kontinuálny variant (tj. variant, pri ktorého aplikácii by bol zabezpečený, porovnateľný prístup k územiu, aký bol uplatňovaný v minulosti). Jeho používanie bolo v minulosti preverené v praxi a doterajší výsledok jeho aplikácie je nám známy. **Toto konštatovanie vyplýva zo skutočnosti že od roku 1948 (vyhlásenie TANAP-u) do 1. 1. 2003 (nadobudnutie účinnosti zákona NR SR č. 543/2002 Z. z. o ochrane prírody a krajiny) sa na území TANAP-u uplatňoval aktívny manažment vid' Príloha č. 10.** V desaťročnej perióde boli vypracovávané lesné hospodárske plány ktoré už v svojom obsahu zohľadňovali skutočnosť, že navrhované opatrenia budú slúžiť na ochranu lesov na území národného parku. Za tým účelom boli na území TANAP-u vyhlasované buď ochranné lesy, alebo lesy osobitného určenia (subkategória „e“ - lesy osobitného určenia vyhlásené z titulu ochrany prírody). Tieto manažmentové plány sa v tomto období aj realizovali (za posledné dve decéniá bolo v rámci obnovy a výchovy na území NPR Tichá a Kôprová dolina vyťažených 29 110 m³ dreva), zároveň sa uplatňoval aktívny manažment aj pri sanácii kalamít za posledné dve decéniá bolo v rámci sanácie kalamít vyťažených 164 200 m³ náhodnej ťažby (vid' Príloha č. 10).

Alternatíva 2 nulový variant

pasívny manažment - ponechanie celého kalamitného územia na samovývoj (tj. bez zásahu) bez snahy o korigovanie akéhokoľvek vývoja.

Tento variant sa v novodobej histórii, v takto veľkom rozsahu (cca 230 ha súvislej kalamitnej plochy) na Slovensku neuplatňoval (vyjmúc obdobie od novembra 2004). Z toho vyplýva, že **nedisponujeme zdokumentovaným priebehom obdobných udalostí na našom území**. Obdobné udalosti a ich potencionálny vývoj sú popísané v odbornej literatúre, prípadne sú k dispozícii popisy priebehu obdobných udalostí v zahraničí. Vzhľadom na množstvo faktorov ktoré ovplyvňujú priebeh a tým aj smerovanie vývoja územia postihnutého kalamitou a hlavne s ohľadom na skutočnosť že filozofia „nezasahovať“ neumožňuje korigovať priebeh vývoja územia (hlavne ak sa ukáže nepriaznivý) a **nevie zaručiť, či bude ďalší vývoj v súlade, alebo v rozpore s požiadavkami a očakávaním, ani či budeme schopní zabezpečiť záväzok SR voči EÚ čo sa týka ochrany územia NATURA 2000** (viď kap. 3.3.4. Prílohy č. 5).

Napriek tomu že z hľadiska posudzovania vplyvu na stav predmetu ochrany je tento variant považovaný za nulový variant môžeme na základe prognózy vývoja podkôrnikovej kalamity (viď Príloha č. 7) a požiarnej situácie (viď Príloha č. 8) **ako aj samotnej filozofie „bezzásahu“ očakávať (minimálne nemôžeme vylúčiť) významné zmeny biotopov a druhov oproti doterajšiemu vývoju.**

Alternatíva 3 = „miernejší variant alternatívy (1)“ **Vlastný posudzovaný projekt**

aktívny manažment, spracovanie časti kalamity, ktorej množstvo a rozsah nadefinovali užívatelia dotknutých pozemkov ŠL TANAP-u a PS Bývalí urbarialisti obce Východná.

Pre posudzovanie tejto alternatívy sme mali k dispozícii len žiadosti o umožnenie spracovania kalamity, ktoré uvedené subjekty doručili na príslušný orgán štátnej správy životného prostredia (Príloha č. 3). V prípade ŠL TANAP-u sme vychádzali zo zoznamu JPRL v ktorých sa vyskytuje kalamita z roku 2004. Na tomto zozname sa dohodli MŽP SR a MP SR na spoločnom rokovaní o riešení problémov týkajúcich sa kalamity vo Vysokých Tatrách v roku 2004 (viď úvod text zo zápisu z pracovného rokovania MŽP SR a MPSR).

1.3 Základné otázky:

S ohľadom na krátkosť času, ktorý mali autori štúdie k dispozícii ako aj na obmedzený zdroj informácií sme sa pokúsili dať odpoveď na základné otázky, ktoré sú rozhodujúce pre stanovenie ďalšieho postupu riešenia problematiky v NPR Tichá a Kôprová dolina.

- je posudzovaná navrhovaná činnosť **alternatíva „1“ resp. „3“**- (miernejší variant alternatíva 1) - (aktívny manažment) nevyhnutná na zabezpečenie starostlivosti o uvedené chránené územia podľa dokumentácie ochrany prírody a krajiny?
- je posudzovaný bezzásahový režim, **alternatíva „2“** (pasívny manažment) nevyhnutný na zabezpečenie starostlivosti o uvedené chránené územia podľa dokumentácie ochrany prírody a krajiny?
- je posudzovaná navrhovaná činnosť **alternatíva „1“ resp. „3“**- (aktívny manažment) takého charakteru, ktorý môže spôsobiť podstatné zmeny v biologickej rozmanitosti, štruktúre a vo funkcii ekosystémov?
- je posudzovaný bezzásahový režim, **alternatíva „2“** (pasívny manažment) takého charakteru, ktorý môže spôsobiť podstatné zmeny v biologickej rozmanitosti, štruktúre a vo funkcii ekosystémov?

Vlastné hodnotenie alternatív sme uskutočnili predpísaným spôsobom podľa postupov NATURY 2000 („Hodnotenie plánov NATURA 2000“ a „Starostlivosť o územia NATURA 2000“) viď Príloha č. 5.

2 Postup hodnotenia

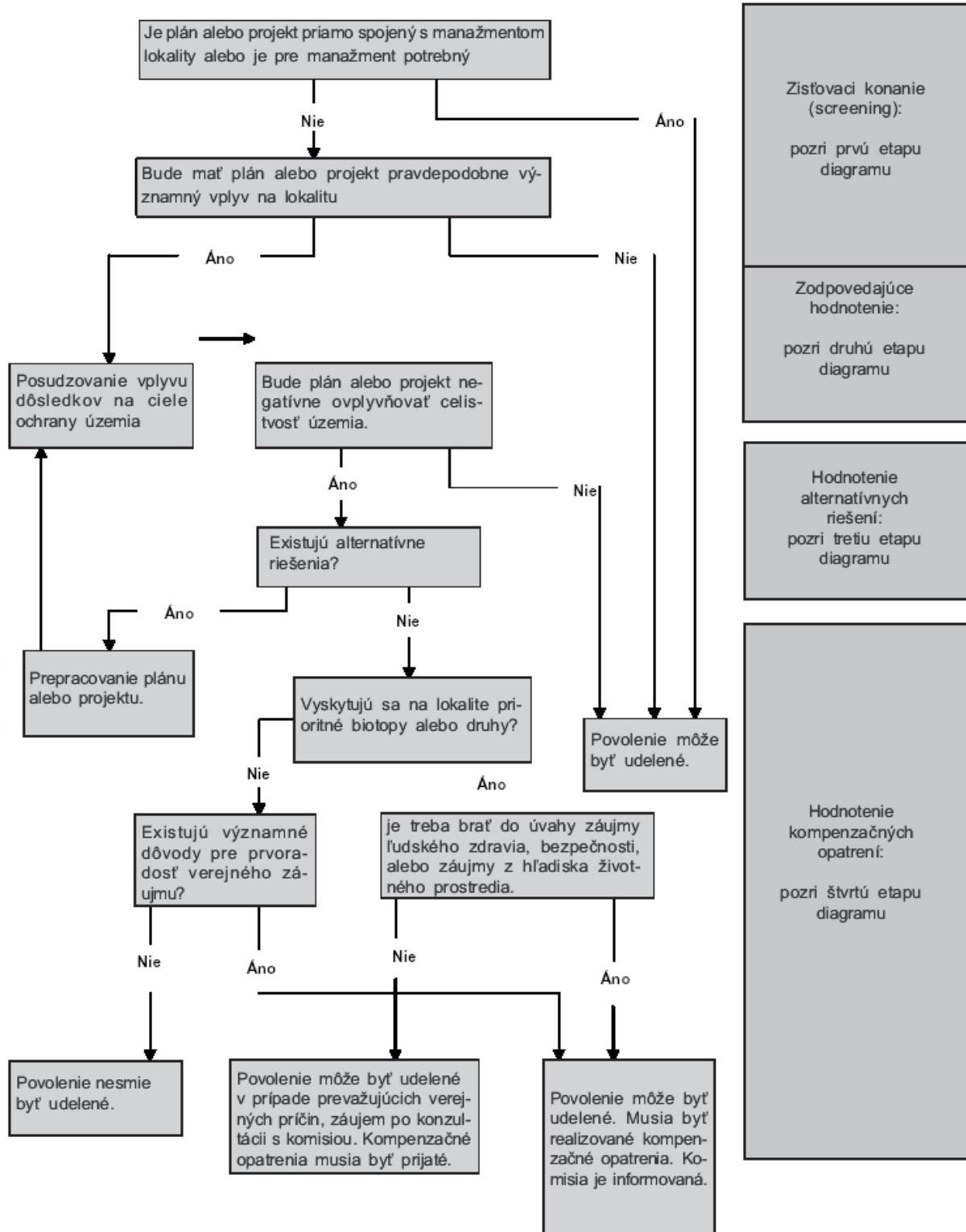
Celé hodnotenie podľa uvedenej metodiky predstavuje pomerne rozsiahly a neprehľadný materiál. Neprehľadnosť sa zvýšila aj tým, že pre nedostatok času sme prešli všetky etapy hodnotenia naraz, nie postupne ako to predpokladá metodika. Preto tu predkladáme stručný sumár celého hodnotenia: **Podrobné hodnotenie je uvedené v prílohe č. 5**

1. **predbežné zisťovanie (screening)** – kapitola 2, ktorého úlohou je kvalifikovane rozhodnúť, či navrhovaný projekt/plán môže mať významný vplyv na lokalitu. Už v tomto konaní je možné rozhodnúť, že projekt nebude mať významný vplyv alebo, že je potrebný pre manažment lokality a na základe tohto ho povoliť bez ďalšieho hodnotenia. **Predbežné zisťovanie podľa nás dostatočne preukázalo, že navrhovaný plán (spracovať kalamitu) súvisí s manažmentom a je preň potrebný (čiže preň nebolo potrebné vypracovať screening, (pozri Príloha č. 5 aj kap. 1.1) a že nebude mať významný vplyv na lokalitu.** Keďže však ide o vyhrotený spor dvoch koncepcií, vykonali sme aj ďalšie hodnotenie. **Naopak, u alternatívy ponechania kalamity bez spracovania sa preukázali mimoriadne významné potenciálne dopady na lokalitu a preto táto alternatíva musela byť posunutá do ďalšieho posudzovania.** Hlavným výstupom kapitoly sú príslušné formuláre (viď Príloha č. 5, kap. 2.4.).
2. **primerané hodnotenie** – kapitola 3 – predstavuje hlavnú časť hodnotenia plánu/projektu (resp. jeho alternatív). V tejto časti sme zhromaždili množstvo informácií o lokalite a možných dopadoch jednotlivých alternatív plánu. Okrem výsledných tabuliek sú tu aj detailnejšie hodnotenia a prognózy dopadov jednotlivých alternatív. Primerané hodnotenie preukázalo, že spracovanie kalamity **bude mať určitý dopad na lokalitu (najmä vyrušovanie živočíchov)**, tieto dopady však (s ohľadom na výmeru kalamitných plôch a ich rozmiestnenie) nebudú natoľko významné aby spôsobili zhoršenie stavu jednotlivých druhov z hľadiska ich ochrany. Toto potvrdzujú aj praktické skúsenosti z predchádzajúceho manažmentu v NPR Tichá a Kôprová dolina (viď príloha č. 10) ako aj z iných častí lokality (napr. oblasť Javoriny). Napriek tomu sme pre túto alternatívu vypracovali aj návrh zmierňujúcich opatrení. **U alternatívy ponechania bez zásahu, sa aj kvalifikovanými prognózami potvrdilo, že riziká tejto alternatívy sú pomerne vysoké a ich potenciálny dopad veľmi významný.** Aj pre túto alternatívu sme sa pokúsili nájsť zmierňujúce opatrenia. Zhrnutím kapitoly sú príslušné formuláre (viď Príloha č. 5, kap.3.6.) dôležité sú tu však aj všetky ostatné kapitoly.
3. **hodnotenie alternatívnych riešení** – kapitola 4 – v prípade nášho hodnotenia ide už vlastne o zopakovanie určitých častí predchádzajúcich kapitol, pretože sme od samého počiatku hodnotili 3 alternatívy. Formuláre tejto etapy však umožňujú porovnanie všetkých alternatív, preto sú aj pri takomto postupe potrebné. **Z porovnaní jednotlivých alternatív jednoznačne vyplýva že pre potreby zachovania priaznivého stavu biotopov a druhov sú výhodnejšie (resp. spoľahlivejšie) alternatívy, ktoré uvažujú s aktívnym manažmentom zameraným na ochranu biotopov a najmä so spracovaním kalamity ako prostriedok v boji proti podkôrnemu hmyzu (alternatívy „1“ a „3“).**

Pre lepšiu orientáciu prikľadáme diagram znázorňujúci postup hodnotenia podľa „Hodnotenia plánov NATURA 2000“ vo vzťahu k jednotlivým etapám posudzovania.

POSTUP PRI POSUDZOVANI PLANOV A PROJEKTOV, KTORÉ MAJÚ VPLYV NA ÚZEMIA NATURA 2000

ETAPY PODĽA TEJTO PRÍRUČKY



3 Záverečné vyhodnotenie

3.1. Vyhodnotenia posúdenia alternatív „1“(„3“) a „2“

Odporovede na základné otázky:

1. je posudzovaná navrhovaná činnosť **alternatíva „1“ resp. „3“**- (miernejší variant alternatívy A) - (aktívny manažment) nevyhnutná na zabezpečenie starostlivosti o uvedené chránené územia podľa dokumentácie ochrany prírody a krajiny?
2. je posudzovaný bezzásahový režim, **alternatíva „2“** (pasívny manažment) nevyhnutný, resp. vhodný pre zabezpečenie starostlivosti o uvedené chránené územia podľa dokumentácie ochrany prírody a krajiny?
3. je posudzovaná navrhovaná činnosť **alternatíva „1“ resp. „3“**- (aktívny manažment) takého charakteru, ktorý môže spôsobiť podstatné zmeny v biologickej rozmanitosti, štruktúre a vo funkcii ekosystémov?
4. je posudzovaný bezzásahový režim, **alternatíva „2“** (pasívny manažment) takého charakteru, ktorý môže spôsobiť podstatné zmeny v biologickej rozmanitosti, štruktúre a vo funkcii ekosystémov?

Odporoved' na otázku č. 1. 3.

Podrobné hodnotenie alternatívy „1“ je uvedené v Prílohe č. 5 v kap. 3

V zmysle predpísanej dokumentácie ochrany prírody a krajiny podľa § 54 zákona o ochrane prírody a krajiny, ako aj predpísanej dokumentácie usmernenia MŽP SR č. 13040/2006-2/voz (predmet ochrany Národného zoznamu CHVÚ, Výnosu MŽP SR č. 3/2004-5.1, ako aj SDF formulár CHVÚ a SDF formulár ÚEV) je prístup aktívneho manažmentu (alternatíva „1“) **prípustnou alternatívou riešenia situácie po kalamite v roku 2004, resp. nie je v rozpore s uvedenou dokumentáciou (viď Predmet ochrany - Príloha č. 6)**. Výber konkrétnej alternatívy bude tvoriť súčasť „Programu starostlivosti o územie medzinárodného významu“ a „Programu starostlivosti o chránené územia a chránené stromy“ podľa ods. 4a), b) § 54 zákona o ochrane prírody (dokumenty sú v štádiu prípravy a doposiaľ neboli schválené). Toto konštatovanie platí len pri súčasnom splnení nasledujúcich podmienok:

Ak má byť činnosť – spracovanie kalamity (aktívny manažment) z dlhodobého hľadiska považovaný za prostriedok zabezpečenia starostlivosti o chránené územie NATURA 2000 musí byť v kontinuálnom súlade s ochranným zameraným manažmentom na danom území, ktorý sa tam dlhodobo uplatňoval a viedol k dosiahnutiu cieľov ochrany prírody (resp. nebol s nimi v rozpore) aj v minulosti (*NATURA 2000 a lesy kap. 2.2.*). V minulosti to bol boj proti škodcom, zvyšovanie stability lesných biotopov a udržanie a zlepšovanie stavu biotopov a druhov z hľadiska záujmov ochrany prírody. Vzhľadom na charakter navrhovaných činností v rámci alternatívy „1“ nemožno očakávať, že by rôzne formy nepriaznivého dopadu (hluk, poškodenie pôdy, vegetácie) nevznikli, ich význam však neprekračuje intenzitu v minulosti uplatnenú v iných častiach lokality, resp. aj v predmetnom území (výmera kalamity zaberá 0,38 % z SK ÚEV 307 TATRY a 0,43 % z CHVÚ 030 TATRY – Príloha č. 2). Vzhľadom na dnešnú úroveň technológií nie je možné vykonávať takéto činnosti s nulovým poškodením. Je však možné správnou voľbou technologických postupov dosiahnuť minimalizáciu negatívnych dopadov. Pri aktívnom manažmente je potrebné činnosť zamerať na dosiahnutie cieľov ochrany prírody vyplývajúcich z dokumentácie ochrany prírody a krajiny. **Pri splnení týchto zásad je možné prehlásiť, že takýto manažment a to ani v kombinácii s inou činnosťou nespôsobí podstatné zmeny v biologickej rozmanitosti, štruktúre a vo funkcii ekosystémov a preto ho nie je potrebné posudzovať podľa zákona EIA.**

V prípade ak by sa na zamedzenie škôd spôsobených podkôrnym hmyzom mala použiť letecká, prípadne veľkoplošná pozemná aplikácia insekticídnych chemických prípravkov **bude potrebné túto činnosť posúdiť podľa zákona EIA, nakoľko tento manažment by mohol spôsobiť podstatné zmeny v biologickej rozmanitosti, štruktúre a vo funkcii ekosystémov.**

Odpoveď na otázku č. 2. 4.

Podrobné hodnotenie alternatívy „2“ je uvedené v Prílohe č. 5 v kap. 3

V zmysle predpísanej dokumentácie ochrany prírody a krajiny podľa § 54 zákona o ochrane prírody a krajiny ako aj predpísanej dokumentácie usmernenia MŽP SR č. 13040/2006-2/voz (predmet ochrany Národného zoznamu CHVÚ, Výnosu MŽP SR č. 3/2004-5.1, ako aj SDF formulár CVÚ a SDF formulár ÚEV) je prístup pasívneho manažmentu (alternatíva „2“) prípustnou alternatívou riešenia situácie po kalamite v roku 2004, resp. nie je v rozpore s uvedenou dokumentáciou (viď predmet ochrany Príloha č. 6). Výber konkrétnej alternatívy bude tvoriť súčasť „Programu starostlivosti o územie medzinárodného významu“ a „Programu starostlivosti o chránené územia a chránené stromy“ podľa ods. 4a), b) § 54 zákona o ochrane prírody (dokumenty sú v štádiu prípravy a doposiaľ neboli schválené). Toto konštatovanie platí len pri súčasnom splnení nasledujúcich podmienok.

Ak má byť bezzásahový režim (pasívny manažment) z dlhodobého hľadiska akceptovaný ako nový filozofický prístup riešenia starostlivosti o chránené územie NATURA 2000, musí byť v programe starostlivosti v prípade jeho nepriaznivého vývoja (ak hrozí narušenie predmetu ochrany) navrhnutý postup „krízového manažmentu“. „Krizový manažment“ by sa realizoval len v prípade, ak by ďalším pretrvávaním pasívneho manažmentu došlo k ohrozeniu (zhoršeniu priaznivého stavu) biotopov európskeho významu prípadne k ich rozpadu (Príloha č. 1 Smernice o biotopoch), alebo k výraznému ohrozeniu druhov európskeho významu (Príloha č. 2 Smernice o biotopoch) s nenávratným, alebo neprimerane dlhým negatívnym dopadom, napr.: nekontrolovateľné rozšírenie podkôrneho hmyzu (viď Príloha č. 5 kap. 3.4.1.), neprimerané riziko požiarov (viď Príloha č. 8), povodní, veľkoplošnej erózie, znižovanie hornej hranice rozšírenia lesných biotopov, neprimerané rozširovanie nepôvodných, alebo invazívnych rastlín Táto zásada je obzvlášť dôležitá na územiach, kde dochádza k prekryvu území NATURA 2000 s územiaми národnej sústavy chránených území. Aj v prípade priaznivého vývoja, vzhľadom na skutočnosť že cca 70 % kalamitných plôch sa nachádza v 3. a 4. stupni prirodzenosti drevinového zloženia (viď Príloha č. 2 „Mapové prílohy“), bude aj v následných lesných biotopoch pretrvávajú výrazná absencia prirodzených drevín (jedle, cenných listnáčov a pod.). Zároveň je potrebné v okolí bezzásahového územia vybudovať dostatočne široké ochranné pásmo, v ktorom je možné zastaviť šírenie podkôrneho hmyzu do okolitých lesných biotopov. Pre toto ochranné pásmo je potrebné zabezpečiť dôsledný intenzívny manažment (viď Príloha č. 12). Takýto prístup (s výnimkou spomenutého ochranného pásma) je však v rozpore s filozofiou bezzásahového režimu (sledovanie prírodných procesov). Z vyššie uvedených dôvodov, v zmysle princípu predbežnej opatrnosti (možnosť rozpadu ekosystémov, absencia „krízového manažmentu“) a kumulatívneho účinku s ostatnými projektami (manažment ochranného pásma) je potrebné pred rozhodnutím o stanovení bezzásahového režimu na území NATURA 2000 posúdiť vplyv pasívneho manažmentu na životné prostredie podľa zákona EIA. To znamená že, bezzásahový režim (pasívny manažment) má taký charakter, ktorý môže spôsobiť podstatné zmeny v biologickej rozmanitosti, štruktúre a vo funkcii ekosystémov na územiach NATURA 2000.

3.2. Vyhodnotenia posúdenia vlastného projektu (viď Príloha č. 3) alternatíva „3“

Aktívny manažmentový prístup ktorý navrhujú realizovať ŠL TANAP-u, ako aj PS bývalí urbarialisti obce Východná (viď Príloha č. 3) je svojim rozsahom a intenzitou podmnožinou alternatívy „1“. Bol posúdený predpísaným spôsobom podľa usmernenia MŽP SR č. 13040/2006-2/voz „Formulár pre zisťovacie konanie a Formulár o nezistení významných účinkov“, ktoré sú uvedené v prílohe č. 5 v kap. 2.4. pre alternatívu „3“.

Na základe vykonaného hodnotenia uvádzame že: „Posudzovanú činnosť (alternatívu „3“) samostatne, ani v kombinácii s inou činnosťou nepovažujeme za činnosť, ktorá môže spôsobiť podstatné zmeny v biologickej rozmanitosti, štruktúre a funkcii ekosystémov na územiach NATURA 2000 v lokalite NPR Tichá a Kôprová dolina a preto ju nie je potrebné posudzovať podľa zákona o EIA.

Napriek tomu navrhujeme príslušným orgánom štátnej správy, v prípade, ak vydajú rozhodnutie umožňujúce realizovať požadované činnosti určit' žiadateľom podrobnejšie podmienky vykonania činnosti zabezpečujúce ochranu prírody a krajiny podľa § 82 ods. 12 zákona o ochrane prírody.

3.3. Návrhy na zmiernenie negatívneho vplyvu prípadných navrhovaných manažmentových opatrení

1. **Časová lokalizácia opatrení** – manažmentové opatrenia lokalizovať v zimnom mimoreprodukčnom období väčšiny hodnotených druhov živočíchov to znamená od októbra do konca apríla. Pri spracovávaní kalamity navrhujeme brať ohľad aj na druhy pripravujúce sa na rozmnožovanie (snubné lety).
2. **Priestorová lokalizácia opatrení** – prípadné manažmentové opatrenia priestorovo lokalizovať tak aby nedošlo k zničeniu alebo poškodeniu hniezd vtákov, brlohov šeliem (viď Príloha č. 4 „Mapové prílohy“).
3. **Vyrušovanie** – za vyrušovanie sa v tomto prípade považuje spracovávanie kalamitnej drevnej hmoty v okolí hniezd a brlohov jednotlivých druhov. Táto vzdialenosť je podľa expertov špecifická pre každý druh:
 - 30 m – Ďateľ čierny, Ďateľ trojprstý, Pôtik kapcavý, Kuvíčok vrabčí
 - 50 m – Hraboš tatranský
 - 150 m – Výr skalný
 - 300 m – Orol skalný, Tetrov hlucháň, Jariabok hôrny
 - 1000 m – Medveď hnedý

U ostatných druhov nie je minimálna vzdialenosť vyrušovania známa, alebo navrhované manažmentové opatrenia nebudú mať v tomto smere žiadny vplyv.

Identifikované lokality hniezd a brlohov sú uvedené v Prílohe č. 4 v časti „Mapové prílohy“.
4. **Spôsob realizácie opatrení** – v prípade realizácie navrhovaných opatrení je potrebné používať čo najjemnejšie spôsoby, aby sa eliminovali straty hlavne u obojživelníkov, a aby sa minimalizovalo vyrušovanie ostatných živočíšnych druhov. V tomto prípade je to pravdepodobne harvestorová technika.
5. **Ukončenie realizácie opatrení** – po ukončení realizácie opatrení navrhujeme ponechať určité množstvo ležiacich stromov ako je uvedené v bode 8 a 9. Zároveň navrhujeme ponechanie neporušených koreňových koláčov a pňov, ktoré budú slúžiť ako vhodné areály pre niektoré hodnotené druhy.
6. Dávame na zváženie možnosť vybudovania hniezdných búdok v nenarušenej časti biotopu pre Pôtika kapcavého – *Aegolius funereus*.
7. Výber technológie a výber mechanizačných prostriedkov realizovať v súlade s požiadavkami uvedenými v Projekte ochrany lesa a Projekte spracovania kalamitnej hmoty, ktoré boli vypracované pre úlohu riešenia následkov kalamity z novembra 2004.
8. Na mieste spracovania kalamity ponechať biomasu:
 - koreňové koláče
 - pne
 - zvyšky a časti kmeňov, ktoré vznikajú pri spracovaní kalamity
 - rozštípené a mechanicky poškodené zlomy a časti kmeňov
 - korunové časti kmeňov
 - nahnité kmene a sucháre bez kôry
 - ležiace a polámané stromy, ktoré sú na prirodzenom zmladení
 - drevná hmota ležiaca na extrémne podmáčaných a zamokrených lokalitách
9. Okrem biomasy ponechať na ploche hrubé mŕtve drevo o množstve min. 4 ks/ha. Tieto kmene budú tvoriť samostatné skupinky pôvodnej kalamity a budú nerovnomerne rozmiestnené po ploche (pôjde o kmene, ktoré sú už neatraktívne pre podkôrny hmyz, môže ísť o kmene na menej prístupných častiach kalamity ako sú výmole, mokriny a pod.).
10. Na základe dohody medzi MŽP SR a MP SR sa prípadné aktivity spracovania kalamity nebudú realizovať v 5. stupni ochrany prírody (viď úvod štúdie text zo zápisu z pracovného rokovania MŽP SR a MP SR).

3.4. Aby mali aktivity (ak sa budú realizovať) maximálny efekt na utlmenie podkôrneho hmyzu (v dnešnej dobe vzhľadom na štádium vývoja podkôrnikovej situácie už môžeme hovoriť iba o čiastočnej eliminácii podkôrneho hmyzu) bude potrebné dodržať nasledujúce zásady (podrobnejšie v Prílohách č. 7. a 9.).

1. Spracovanie kalamitnej hmoty do začiatku rojenia t. j. do 30. apríla 2007.
 - a. *Spracovanie kalamitnej hmoty je hlavné opatrenie ktoré dokáže znížiť početnosť podkôrneho hmyzu na minimum. Musí sa ale realizovať „včas“ (pred naletením alebo najneskoršie pred vyletením chrobákov). Táto podmienka v tomto prípade nebola splnená.*
 - b. *Časť lykožrútov vyletela z kalamitiska, naletela na okolité stromy, kde vykonala zrelostný žer a následne sa pripravila na zimovanie priamo v mieste zrelostného žeru alebo v hrabanke. Toto opatrenie preto zabezpečí len čiastočné zníženie početnosti populácie (cca o 30–40 %) tým, že napadnuté chrobáky nachádzajúce sa v kmeňoch budú spolu s nimi z územia odstránené.*
 - c. *Výraznejší pozitívny efekt tohto opatrenia sa prejaví až po 2-4 rokoch.*
2. Na miestach, kde sa z dôvodu terénnych nerovností alebo z iných dôvodov hmota nebude spracovávať, postupovať nasledovne. V kalamitisku vyčistiť priesečky široké na jednu výšku stromu smerom od cesty ku okraju porastu a v okolí porastových stien (viď obr. 10 v prílohe č. 7).

Toto opatrenie umožní vyčistenie pásu v okolí porastovej steny, ktorý sa použije na inštaláciu feromónových lapačov (opatrenie č. 5). Ďalej umožní odstraňovanie stromov z okrajov porastov, ktoré budú v roku 2007 prednostne napádané a ktorých odstraňovanie je veľmi dôležité.
3. Vyhľadávanie a odstraňovanie napadnutých stromov z okrajov porastov.

Toto opatrenie nadväzuje na opatrenie 2. Stromy musia byť opakovaně vyhľadávané a spilované počas sezóny 2007. Musia byť z porastov odstránené alebo ak to nie je možné, tak ponechané na mieste a odkôrnené.
4. Vyhľadávanie a odstraňovanie napadnutých stromov z vnútra porastov.

Počas roka 2007 treba v porastoch v okolitých svahoch vyhľadávať napadnuté stromy, tieto spilovať a včas odkôrňovať (väčšina z nich bude po odkôrnení ponechaná na mieste). Realizácia tohto opatrenia je veľmi zložitá a na mnohých miestach vzhľadom na stav terénu ťažko realizovateľná. Je potrebné vyhľadať a asanovať čo najviac stromov.
5. Inštalácia feromónových lapačov.

V roku 2006 sa zvýšila intenzita použitia tejto metódy. V nastúpenom trende je potrebné pokračovať aj v roku 2007. Zvýšené množstvo lapačov treba inštalovať v okolí cesty a potom aj v okolí porastových stien (záväznosť na opatrenie č. 2).
6. Inštalácia lapákov.

Na vhodných miestach inštalovať stromové lapáky. Postupovať podľa STN 48 2711. Asanáciu realizovať odkôrnením.
7. Pristupné naletené stromy čo najskôr z porastov odviezť a asanovať na skladoch.

Stromy na skladoch (mimo chránených území) asanovať odkôrnením alebo povolenými insekticídmi prípravkami, dodržať prísne bezpečnostné a hygienické opatrenia určené pre manipuláciu s insekticídmi.

3.5. Záverečný komentár

Cieľom návrhu opatrení na kalamitnom území Tichej a Kôprovej doliny by mala byť optimalizácia spektra manažmentových opatrení ktoré v sebe zohľadnia limitujúce faktory, ako sú lesné biotopy – podkôrny hmyz, požiarne riziko, chránené druhy, ale hlavne zachovanie priaznivého stavu lokalít NATURY 2000. Tieto aktivity by mali smerovať k zvýšeniu ekologickej stability celého sledovaného územia. Treba si uvedomiť že v prípade NPR Tichej a Kôprovej doliny sú determinujúcimi lesné biotopy. Práve cieľavedomými manažmentovými zásahmi v týchto biotopoch (na vybratých územiach postihnutých kalamitou) je možné do značnej miery eliminovať riziká (slabé stránky) bezzásahového prístupu, ktorými sú zníženie rizika (utlmenie) šírenia podkôrneho hmyzu na kalamitou nepoškodené biotopy, protipožiarneho rizika a následne aj rizika možného nepriaznivého vývoja klimatických a hydrologických pomerov (v prípade požiaru) ako aj zhoršenie priaznivého stavu lokalít NATURA 2000. Tieto zásahy sú navrhnuté tak, aby v maximálnej miere zohľadňovali požiadavky živočíšnych druhov viazaných na tieto biotopy a pomohli im tak vytvoriť stabilné

biocentrá. V tejto súvislosti zdôrazňujeme, že navrhované opatrenia bolo potrebné realizovať skôr, ako až 2 roky od vzniku kalamity. Včasnou realizáciou uvedených opatrení (na relatívne malej ploche) bolo možné z vysokou pravdepodobnosťou vyhnúť sa podkôrníkovej kalamite v Tichej a Kôprovej doline a tým ochrániť kalamitou doposiaľ nezasiahnuté biotopy európskeho a národného významu.

3.6. Upozornenie na záver

V rámci ďalšieho postupu riešenia problematiky bude potrebné brať do úvahy Rozhodnutie KÚ ŽP v Žiline č. 2006/0155/Nu z 21. 3. 2006 (Príloha č. 11) ktorým žiadateľovi PS Bývalí urbarialisti obce Východná nebola udelená výnimka na spracovanie kalamity v požadovanom rozsahu (viď Príloha č. 3) tj. v rozsahu hodnoteného projektu.

Ďalej bude potrebné zobrať na vedomie aj dokument „Odborné odôvodnenie diferencovaného prístupu k odstraňovaniu následkov veternej smršte z 19. novembra 2004 v územiach NATURA 2000 v Tatranskom národnom parku“ (Príloha č. 11), ktorý bol odoslaný Európskej komisii – Generálne riaditeľstvo, B-1049 BRUSEL – do Belgicka ako argumentácia diferencovaného prístupu na riešenie kalamitnej situácie v Tatrách po kalamite z novembra 2004.

Zoznam príloh:

- 1. Legislatívny a odborný rámec*
- 2. Základné charakteristiky sledovaného územia*
- 3. Hodnotený projekt*
- 4. Posúdenie z hľadiska druhovej ochrany*
- 5. Vlastné hodnotenie podľa metodiky pre posudzovanie vplyvu na lokality NATURA 2000*
- 6. Predmet ochrany*
- 7. Posúdenie vplyvu vývoja podkôrneho hmyzu v lokalite Tichá a Kôprová dolina na stav lesných porastov*
- 8. Vyhodnotenie nebezpečenstva rizika vzniku požiaru v Tichej a Kôprovej doline po veternej kalamite z 19. novembra*
- 9. Návrh manažmentu za účelom dosiahnutia očakávaného priaznivého stavu*
- 10. Doterajší manažment lokality SK ÚEV 307 Tatry*
- 11. Kópie rozhodnutí KÚ ŽP v Žiline a list EK*
- 12. Približná predstava nárazníkovej zóny na zabránenie šírenia podkôrneho hmyzu z bezzásahovej zóny*